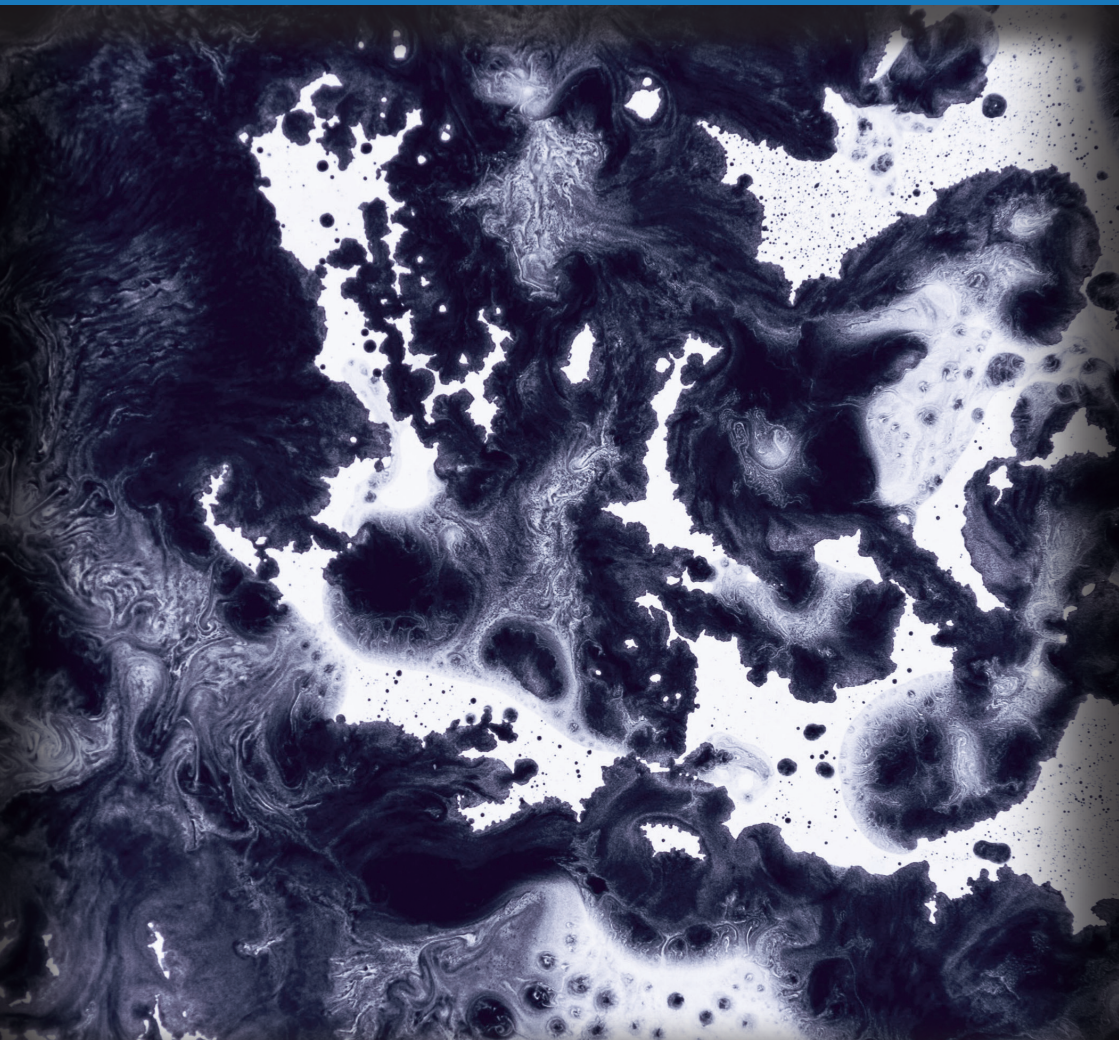


SCHIMMEL ZELFTEST KAMERLUCHT



Lees de gebruiksaanwijzing tot het einde voordat u begint

VOORWOORD

Geachte Water-Lab klant,

Allereerst willen wij u bedanken voor uw vertrouwen in ons product. De schimmelzelftest kamerlucht is de optimale oplossing als u wilt testen of er in verschillende kamers schimmel aanwezig is.

De test is een uitstekende indicator om snel en goedkoop te weten te komen in welke kamer er te veel schimmel voorkomt. Als dit aangetoond wordt raden wij u aan een laboratoriumtest op de binnenlucht of op een monster van de gevonden schimmel uit te voeren.

U hoeft alleen een laboratoriumtest uit te voeren in de kamers waar een te

hoge concentratie schimmels aan is getoond. Voor mensen is het verschil niet met het blote oog vast te stellen, maar het soort schimmel heeft een grote invloed op de oorzaak, de gevolgen voor de gezondheid en de mogelijkheden om het te verwijderen. Het laboratorium geeft hierover uitsluitsel.

Daarom raden wij u aan de schimmelzelftest kamerlucht als indicator te gebruiken en, mocht de test positief zijn, een deskundige laborant in te schakelen.

Een overzicht van de beschikbare analyses:

Schimmel zelftest kamerlucht

- ✓ Eerste vermoeden van schimmels
- ✓ Bemonstering van vele kamers
- ✗ Gezondheidsrisico (type schimmel)

Laboratoriumtest materiaal

- ✓ Schimmelgroei is gevonden
- ✓ Gezondheidsrisico (type schimmel)

Laboratoriumtest kamerlucht

- ✓ Bekend welke kamer besmet is
- ✗ Bemonstering van vele kamers
- ✓ Gezondheidsrisico (type schimmel)

Wij wensen u succes en hopen dat uw vermoeden van schimmel niet bevestigd wordt. Mocht dit toch het geval zijn, zullen wij u natuurlijk graag helpen aan het juiste advies.

Uw Water-Lab team van deskundigen

INHOUD

Zo eenvoudig is het.

Hier leert u snel en gemakkelijk hoe de schimmel zelftest kamerlucht werkt.
Begin onmiddellijk met de bemonstering 4

Feiten over schimmel

Dit hoofdstuk bevat aanvullende informatie over schimmel, de oorzaken ervan en een paar belangrijke soorten schimmels en hun gezondheidsrisico's.

- Wat is schimmel? 5
- Hoe ontwikkelt schimmel zich? 6
- Welke schimmels komen veel voor in en rond het huis? 7

Instructies voor de schimmel zelftest kamerlucht

Met de stap-voor-stap instructies wordt de procedure van bemonstering toegelicht 11

Evaluatietabel en evaluatiehulp

Onze evaluatietabel en referentiewaarden helpen u om een uitspraak te doen over de schimmelverontreiniging in uw kamers 15

Maatregelen tegen schimmel

U leert wat u concreet tegen een acute schimmelbesmetting kunt doen en hoe u preventief tegen schimmel moet optreden zodat het niet terug komt 18

U hebt schimmel ontdekt en hebt advies nodig?

Ontdek hier wat u kunt doen om het probleem onder controle te krijgen 27

ZO EENVOUDIG IS HET

Vorbereidingen

- 24 uur lang niet stofzuigen
- 4 uur lang niet ventileren
- Sluit alle ramen en deuren van de kamer

Bemonstering

- Per kamer is één kweekbakje nodig.
- Plaats het kweekbakje in het midden van de kamer, liefst op een stoel.
- Verwijder het deksel van het kweekbakje vlak voordat u hem neerzet en plaats het tijdens de testfase op een schone ondergrond met de opening naar beneden.
- Laat het kweekbakje daar 2 uur staan en kom zo lang niet in de kamer.

Incubatie

- Na de bemonsteringstijd sluit u het kweekbakje zorgvuldig af en plaatst u dit op een handige plaats: u moet het 10 dagen laten staan.
- Verplaats het kweekbakje a.u.b. niet tijdens deze 10 daagse incubatie.

Evaluatie na 10 dagen

- Vaak kunt u al na 3 tot 6 dagen de eerste koloniegroei op uw kweekbakje waarnemen.

Opruiming

- Na de evaluatie kunt u het kweekbakje bij het gewone huisvuil doen.

Tips:

- Open het kweekbakje niet na de incubatie! Tel de kolonies na 3 en 6 dagen en voer de vastgestelde waarden in uw evaluatietabel in.
- De groeiperiode van de meest voorkomende schimmels is na ongeveer 10 dagen afgelopen. Voer nu de eindtelling uit en voer de waarden in de evaluatietabel in (p.11).
- Eventueel kan het kweekbakje eerder helemaal overgroeid worden. Als dat het geval is, kunt u de kolonies eerder tellen.
- Kolonies groter dan 3 mm kunnen geteld worden.
- Opmerking: Een volledige reeks evaluatie-instructies en een beoordelingschaal vindt u vanaf blz. 15.

FEITEN OVER SCHIMMEL

Wat is schimmel?

Over het algemeen worden schimmels overal in het milieu aangetroffen en leveren zij een positieve bijdrage aan het ecosysteem. Met hun mycelium (schimmeldraden) zorgen zij voor de afbraak van organisch materiaal, waardoor uiteindelijk humus gevormd wordt.

"Schimmel" is een overkoepelende term voor verschillende soorten schimmels die de typische schimmeldraden en -sporen vormen. In de meeste gevallen zijn ze te herkennen aan een gekleurde schimmellaag. De voortplanting van schimmels werkt via de verspreiding van sporen. De schimmel

laat zijn sporen in de lucht los. Deze worden dan door de wind verspreid. Deze sporen worden opgevangen in uw kweekbakje

Afhankelijk van het klimaat en de windsterkte kunnen schimmels zeer grote afstanden afleggen. De sporen zetten zich af op oppervlakken, ontkiemen daar onder gunstige omstandigheden en kunnen weer sporen vormen. Muren, meubels, textiel, gordijnen en levensmiddelen zijn bijzonder vatbaar. Als er binnenshuis een vochtig klimaat is, kan schimmel zich daar goed verspreiden.



FEITEN OVER SCHIMMEL

Hoe ontwikkelt schimmel zich?

Schimmels hebben een zeer grote behoefte aan voedingsstoffen. Oppervlakken met voedingsstoffen zijn dus bijzonder vatbaar voor schimmel. Vooral organisch materiaal is een goede voedingsbodem. Dit omvat bijvoorbeeld papier, hout, voedsel of ook huidcellen.

Er moet een bijzonder vochtig klimaat heersen, willen de meeste schimmels zich vermenigvuldigen. De schimmels geven de voorkeur aan een luchtvochtigheid van minstens 65%. Afhankelijk van het soort schimmel zijn er verschillende temperaturen nodig voor hun voortplanting. Op enkele uitzonderingen na vormen de meeste soorten schimmel zich bij 5°C en hoger; de groei versnelt naarmate de temperatuur stijgt. Nieuwe en oude gebouwen kunnen evenveel last van schimmel hebben.

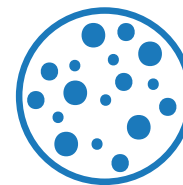
Schimmel kan ook vaak veroorzaakt worden door koudebruggen waar zich condens en dus vocht vormt. Vooral in nieuwe gebouwen kan er zogenaamd bouwvocht ontstaan of kan er schimmelvorming optreden ten gevolge van koudebruggen en de daaruit ontstane condensvorming.

Onvoldoende droging van bouwmaterialen of slechte ventilatie van nieuwe kamers kan ertoe leiden dat vocht zich in de kamers ophoopt en zo een ideale omgeving voor schimmel vormt.

In oudere gebouwen lopen vooral die plaatsen gevaar die snel of gedurende langere tijd aan een bepaalde hoeveelheid vochtigheid worden blootgesteld. Vooral poreus, vervallen metselwerk of een gebrekkige constructie van het huis kan ervoor zorgen dat vocht aan de binnenkant van het huis via de muren, vloeren en plafonds komt.

Hoeken onder het dak, kelderruimten, raamkozijnen en nissen, sanitaire ruimten met slechte ventilatie zijn bijzonder vatbaar. De grond van oudere potplanten kan ook een broedplaats voor schimmel worden als er verkeerd water gegeven wordt.

Een regelmatige controle is vooral ook nodig voor ontvochtigers en airconditioning-systemen. Schimmels en sporen kunnen zich daarin verzamelen en snel groeien door de ideale omstandigheden.



FEITEN OVER SCHIMMEL

Welke schimmels komen gewoonlijk binnenshuis voor?

Welke soort schimmels het meeste voorkomen is van vele factoren afhankelijk, zoals van de plaats, het klimaat, en het seizoen. Afhankelijk van het seizoen kan er schimmelgroei ontstaan door pollen-tellingen, temperatuurschommelingen of sterke warmte- en koudeverschillen.

Schimmelsporen zijn echter altijd voortdurend aanwezig in de buitenlucht en komen dus ook naar binnen. Stof en vuil op kleding en schoenen brengen ook sporen over.

Er zijn echter enkele soorten die in dit land zelden in verhoogde concentraties in de buitenlucht voorkomen en die meer typisch zijn voor binnenruimtes. Wij hebben hier de meest voorkomende schimmels in binnenruimten op een rijtje gezet.

Acremonium (wit tot roze)

Deze witgrijze tot roze schimmel kan organische bouwmaterialen zoals cellulose of muurbekleding zoals behang afbreken. Ook levensmiddelen en kunststoffen kunnen worden aangetast. Vooral acute waterschade kan een infestatie door dit soort schimmel teweegbrengen.



Risico's voor de gezondheid:

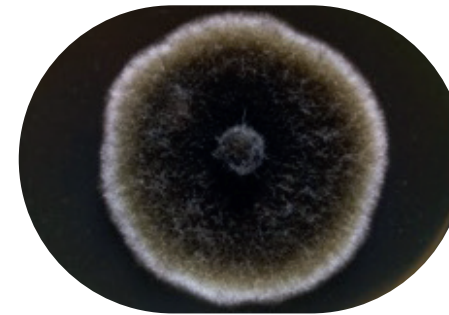
Na het eten van besmet voedsel kan diarree en braken optreden. Huidirritaties en allergische reacties kunnen ook veroorzaakt worden door huidcontact. Mensen met een zwak immuunsysteem kunnen last krijgen van allergische ontstekingen en infecties.

Mycosen, ook wel schimmelinfecties, komen ook vaak voor op vingernagels, ogen, gehoorgangen en voeten. Ze gaan meestal samen met zwelling en jeuk.

FEITEN OVER SCHIMMEL

Alternaria (zwart)

Vooral levensmiddelen zoals fruit, groenten of droge producten (meel, deegwaren, thee) kunnen door deze zwarte schimmel aangetast worden. Maar ook de aarde van potplanten, metselwerk, meubels en textiel, en ook behang of verf zijn oppervlakken die deze schimmelsoort het liefst aantast.



Risico's voor de gezondheid:

Alternaria-schimmels kunnen een allergie opwekken die lijkt op hooikoorts. Koorts, hoesten, niezen en een loopneus zijn veel voorkomende symptomen. Een verzwakt immuunsysteem kan ernstige infecties in de hand werken, die in het ergste geval dodelijk kunnen zijn. De vingernagels, en zelfs de hersenen kunnen geïnfecteerd raken.

Aspergillus (groen tot bruin)

Deze groene tot bruinachtige schimmelsoort tast bij voorkeur voedsel en plantaardig materiaal aan. Men moet dus voorzichtig zijn met etensresten of oudere groenten en fruit. De soort wordt echter ook vaak aangetroffen in gestoffeerde meubelen en matrassen. Hier nestelt het zich en verspreidt zich langzaam. Aspergillus geeft ook de voorkeur aan vochtige ruimten zoals kelders en sanitaire ruimten. Kunststoffen, leer, potgrond en muurverf kunnen aangetast zijn.



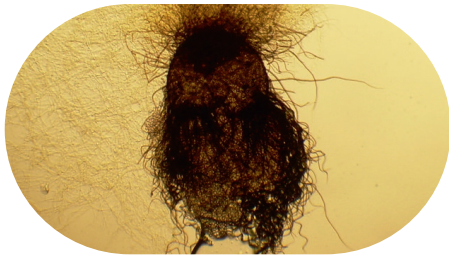
Risico's voor de gezondheid:

Infectie met Aspergillus kan ernstige gezondheidsproblemen veroorzaken. Ademhalingsmoeilijkheden, hoofdpijn en buikkrampen kunnen symptomen van aspergillose zijn. Directe consumptie van besmet voedsel kan leiden tot nierbeschadiging en kan zelfs kankerverwekkend zijn. Vooral immuungezwakte personen behoren tot de risicogroep.

FEITEN OVER SCHIMMEL

Chaetomium (zwart)

Chaetomium is een zwarte schimmel die vooral voorkomt bij waterschade. Alle soorten textiel zijn geliefde broedplaatsen voor deze schimmel. Tapijt, kleding, behang en boeken in vochtige kamers moeten daarom altijd op deze schimmel gecontroleerd worden. Chaetomium is in het volwassen stadium te herkennen aan kleine vruchtlichamen / paddenstoeltjes. Deze zijn ongeveer zo groot als een speldenknop en hebben een bruinachtige tot zwarte kleur.

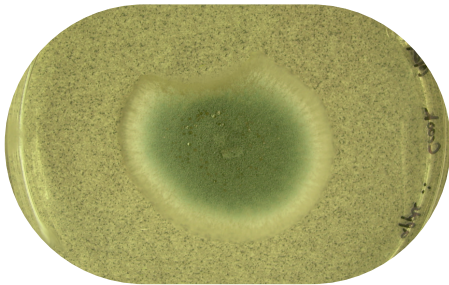


Risico's voor de gezondheid:

Chaetomium kan allergieën veroorzaken en kan in ernstige gevallen ook kankerwekkend zijn. De schimmel kan voor verschillende ernstige infecties zorgen, die kunnen leiden tot abscessen en ontstekingen in de bijholtes, het buikvlies of de hersenen.

Penicillium (groen)

Penicillium komt voor in de lucht en binnenshuis. Het groeit bij voorkeur na waterschade en op aangetast textiel, op verflagen, meubels en behang. Maar ook voedsel kan worden aangetast. Penicillium tast vaak fruit, kruiden of droge opgeslagen vruchten zoals uien en noten aan.



Risico's voor de gezondheid:

Ondanks zijn bekende anti-bacteriële werking en gebruik in de geneeskunde, kan penicillium in de pure schimmelvorm allergieën veroorzaken. Symptomen zijn dan chronische hoest en rhinitis (aanhoudende verstopte neus). Het kan ook tot astma-aanvallen of netelroos leiden.

FEITEN OVER SCHIMMEL

Deze schimmels zijn een paar van de schimmels die het meest voorkomen binnenshuis. De risico's voor de gezondheid zijn zeldzaam en komen vaak alleen wanneer de schimmel in zeer grote getale voorkomt of wanneer een persoon een ernstig verzwakt immuunsysteem heeft.

Heeft u verhoogde schimmel aanwezigheid in de kamerlucht; en/of u heeft een (grote) schimmelplek gevonden? Dan kunt u met onze laboratoriumtesten aantonen om welke schimmelsoort het gaat en of hier een gezondheidsrisico bestaat. Deze stuurt u op naar ons lab ter analyse.



SCHIMMEL ZELFTEST - KAMERLUCHT

Voor de schimmelftest hebt u nodig:

- Deze schimmelgids met instructies + evaluatiehulp
- 1 of meer kweekbakje(s)

De sporen van de schimmels zitten in de lucht en verspreiden zich snel in een vochtige omgeving. Zij kunnen zich gemakkelijk op het kweekbakje vestigen en vermenigvuldigen. Dit maakt een telling mogelijk en hiermee krijgt u een indicatie van de situatie.

Kamers met een hoge vochtigheid of een slechte luchttoevoer zijn aanzienlijk vatbaarder voor schimmelbesmetting.

Risicogroepen of personen met verminderde immuniteit, zoals zwangere vrouwen, kleine kinderen of bejaarden, mogen niet gedurende lange tijd in dergelijke kamers verblijven, omdat zij gezondheidsproblemen kunnen krijgen.

Als uit de test komt dat er zeer intens schimmels voorkomen in uw ruimte is het raadzaam ons gespecialiseerde laboratorium in te schakelen. Hierna weet u de precieze soort schimmel en weet u hoe u deze kunt bestrijden.



SCHIMMEL ZELFTEST - KAMERLUCHT

Vorbereidingen:

Om ongewenste over-besmetting van het monster te voorkomen, moet u de kamer vóór de test voorbereiden. In de 24 uur vóór de monsterneming mag u de kamer niet stofzuigen en luchten. Er kunnen méér schimmelsporen in de ruimte komen door luchtbeweging. Ook kunnen sporen in de ruimte komen vanuit andere kamers of via aangezogen buitenlucht.

- Als u een airconditioner hebt, zet die dan ongeveer 4 uur voor de test uit.
- Leeg uw huisvuil en verwijder alle open etensresten. Het afval en de levens middelen kunnen dragers van schimmels zijn en kunnen deze schimmelftest vervalsen.

Kweekbakje markeren:

Voor latere telling en voor uw eigen oriëntatie is het belangrijk dat u het kweekbakje etiketteert. U kunt, maar hoeft niet, de temperatuur en de vochtigheid van de kamer noteren om vergelijkingswaarden te hebben voor het tellen.

Keuken en woonkamer:

Dit zijn de kamers die in de loop van de dag het meest gebruikt worden. Het is een goed idee om hier 's morgens na een lange nachtrust eerst een test te doen, zodat er gedurende langere tijd niemand in de kamer is geweest.

Slaapkamers en sanitair:

Hier is de late namiddag ideaal, want deze kamers worden overdag het minst gebruikt. Een goed tijdstip zou bijvoorbeeld direct na het werk zijn.

Kinderkamer:

Neem het monster voordat de kinderen terugkomen van school.

Bemonstering:

Plaats het kweekbakje tijdens de testperiode in het midden van de kamer. U kunt het het beste op een verhoogde plaats zetten, bijvoorbeeld op een stoel met een hoogte van minstens 60 cm. Verwijder het deksel pas vlak voordat u gaat bemonsteren.



Opgelet: Raak de binnenkant van het deksel en het kweekbakje zelf niet aan. Anders bestaat het gevaar van verontreiniging en besmetting, waar door uw testresultaat vervalst wordt. Plaats het deksel van het bakje op een schoon oppervlak met de opening naar beneden gedurende de testperiode. Een schoon bord dat u na gebruik goed schoonmaakt, is daar bijvoorbeeld goed voor. Adem niet in het bakje.

SCHIMMEL ZELFTEST - BINNENLUCHT

Plaats het kweekbakje naar boven op de gekozen plaats en laat het daar 2 uur staan.

Gedurende deze periode moet u de kamer niet betreden en de ramen en deuren gesloten houden.

Na 2 uur moet het kweekbakje goed gesloten worden met het deksel. Verontreinig het kweekbakje niet met uw vingers of op een andere manier. Het is belangrijk dat het deksel goed past en dat het kweekbakje geen sporen meer kan opnemen. Controleer nogmaals of alles goed dicht zit. Nu is het kweekbakje klaar voor incubatie

Open tijdens de incubatie in geen geval de beschermende deksels en verwijder NIET zelf de deksels van de kweekbakjes na de meting. Daardoor kunnen de gekweekte schimmelsporen ontsnappen en uw gezondheid in gevaar brengen. Allergische reacties, hoesten en oogirritatie kunnen voorkomen. In geval van condensatie kunt u het schaalpje zijwaarts zwenken maar zeker niet schudden!

Incubatie:

In totaal duurt dit proces ongeveer 10 dagen. Gedurende deze tijd moet u het kweekbakje beschermen tegen direct zonlicht. De nabijheid van voedsel moet ook vermeden worden. Een goede

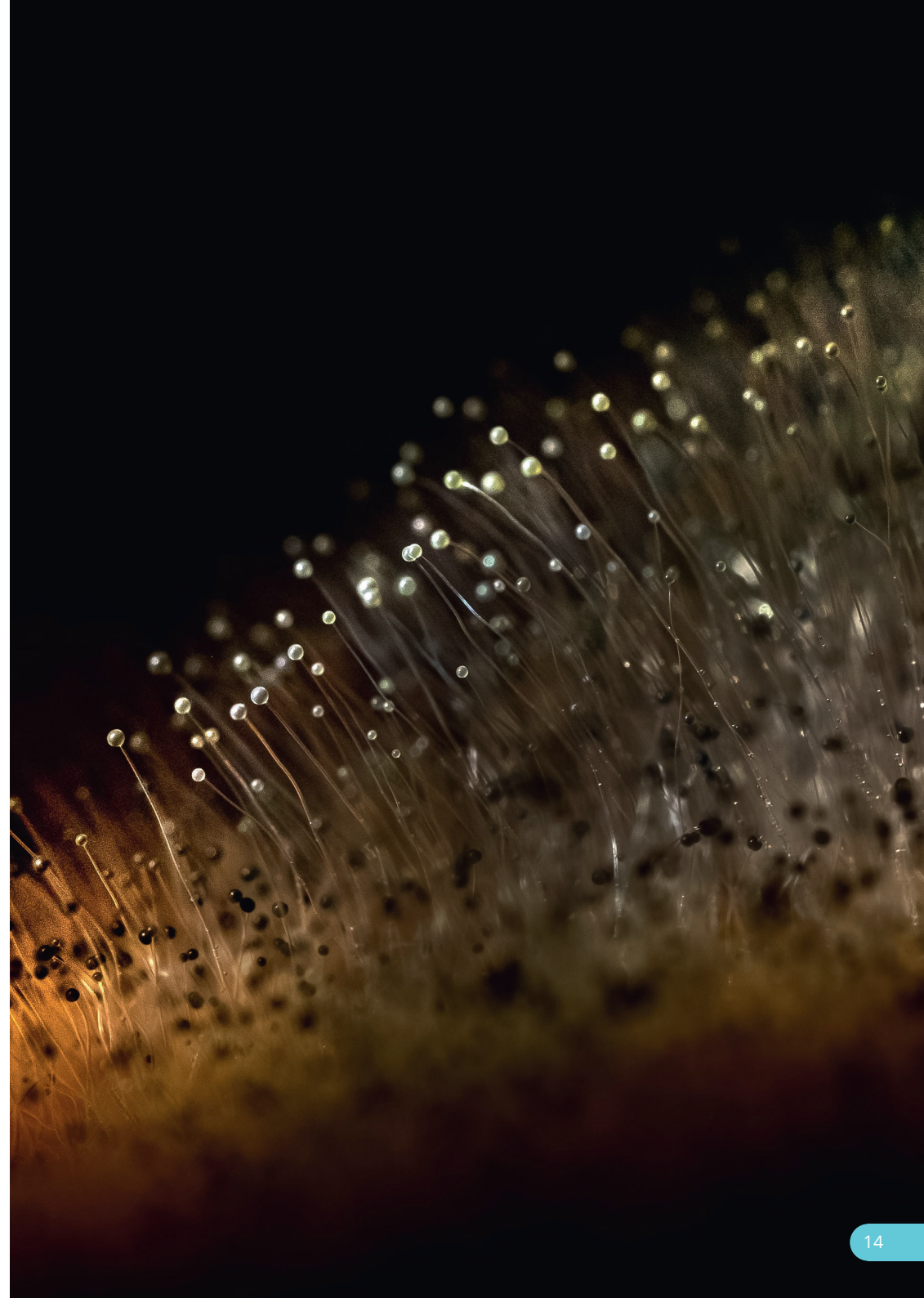
plaats is in een kast. U mag het kweekbakje niet verplaatsen. Mocht dit toch nodig zijn, doe het dan heel voorzichtig en zonder schokkerige bewegingen. Dit kan extra sporen en kolonies produceren die niet uit de kamerlucht afkomstig zijn die het eindresultaat kunnen vervalsen.

Deze zogenaamde secundaire kolonies zijn kleiner, talrijker en wijder verspreid dan de oorspronkelijke koloniën. Zij worden niet meegerekend in de evaluatie.

Evaluatie:

De telling werkt in 3 eenvoudige stappen: Tel na 3 dagen, 6 dagen en 10 dagen de kolonies die op het kweekbakje aanwezig zijn.

- Alleen kolonies met een diameter van ten minste 3 mm worden geteld. U kunt dit bepalen met een liniaal.
- Alle kleuren worden geteld (wit, grijs, zwart, groen, geel, rozerood). Voer de getelde waarden op elke evaluatiedag in de evaluatietabel in. Zo krijgt u een overzicht van de ontwikkeling van uw monsters.
- Vergelijk uw persoonlijke resultaten met de evaluatiehulp.



EVALUATIETABEL

Welke kamer werd getest?	Tijd	Aantal kolonies
Kamer 1	Na 3 dagen	
	Na 6 dagen	
	Na 10 dagen	
Kamer 2	Na 3 dagen	
	Na 6 dagen	
	Na 10 dagen	
Kamer 3	Na 3 dagen	
	Na 6 dagen	
	Na 10 dagen	
Kamer 4	Na 3 dagen	
	Na 6 dagen	
	Na 10 dagen	
Kamer 5	Na 3 dagen	
	Na 6 dagen	
	Na 10 dagen	
Kamer 6	Na 3 dagen	
	Na 6 dagen	
	Na 10 dagen	
Kamer 7	Na 3 dagen	
	Na 6 dagen	
	Na 10 dagen	

EVALUATIETABEL

Aantal kolonies (Dag 10)	Laadniveau voor oriëntatie	Informatie over zelfhulp	Aanbevolen laboratoriumtest
1 - 6 Koloniën	Lage telling	U heeft te maken met een lage telling: Zo'n lage besmettingsgraad is normaal. Schimmelsporen komen op allerlei manieren in het milieu voor en kunnen gemakkelijk via uw kleding, voedsel, dieren of planten in binnenruimten en dus ook in uw binnenlucht terecht komen.	Nee
7 - 11 Koloniën	Gemiddelde telling	Classificatie: Hoewel er slechts weinig koloniegroei is, is voorzichtigheid toch aanbevolen wanneer bepaalde soorten (Chaetomium of Acremonium) aanwezig zijn.	Nee
12 - 21 Koloniën	Licht verhoogde telling	U heeft te maken met een licht verhoogde telling: Als uw besmetting aan schimmelsporen licht verhoogd is, kan dat een aanwijzing zijn dat er al ergens verborgen schimmelgroei is. Het kan ook zijn dat, als de omstandigheden constant blijven, er een grotere schimmelbesmetting zal ontstaan die schadelijk kan zijn voor de gezondheid. Classificatie: Meer onderzoek is aanbevolen. Verminder de vochtigheid in de getroffen kamers. Ventileer uw kamers voldoende en vooral regelmatig. Probeer de kamertemperatuur constant te houden. 18-23°C is ideaal. Huisdieren en planten kunnen ook de reden zijn voor de verhoogde aanwezigheid van schimmelsporen. Om het risico te beoordelen, raden wij een laboratoriumanalyse aan. Daaruit kunt u het soort en de intensiteit van de gevonden schimmels afleiden.	Ja
22 - 51 Koloniën	Hoge telling	U heeft te maken met een hoge of zeer hoge telling: U kunt uitgaan van een acuut schimmelprobleem in de geteste kamer. Helaas is een acute besmetting vaak niet altijd te herkennen. Hij kan zich achter meubels nestelen of in hoeken die moeilijk bereikbaar zijn. Maar er kan ook door bouwfouten schimmel in de muren of bouwmaterialen ontstaan.	Ja
52 - 100 Koloniën	Zeer hoge telling	Classificatie: U moet onmiddellijk een grondige inspectie van uw kamers uitvoeren. Voer eerst een visuele inspectie uit: Verwijder vast meubilair en kijk achter kastenwanden, enz. Als u geen schimmel kunt zien, raden wij u aan de schimmel laboratoriumtest kamerlucht uit te voeren. Als u de schimmel ziet, kunt u deze verwijderen en of laten analyseren in ons lab met de schimmel laboratoriumtest materiaal. De oorzaken kunnen vochtige plekken op de muren/onder de ramen/in de kelder zijn. Maar potgrond in bloempotten waarin zich schimmel heeft gevormd door verkeerd water geven kan ook een oorzaak zijn.	Ja

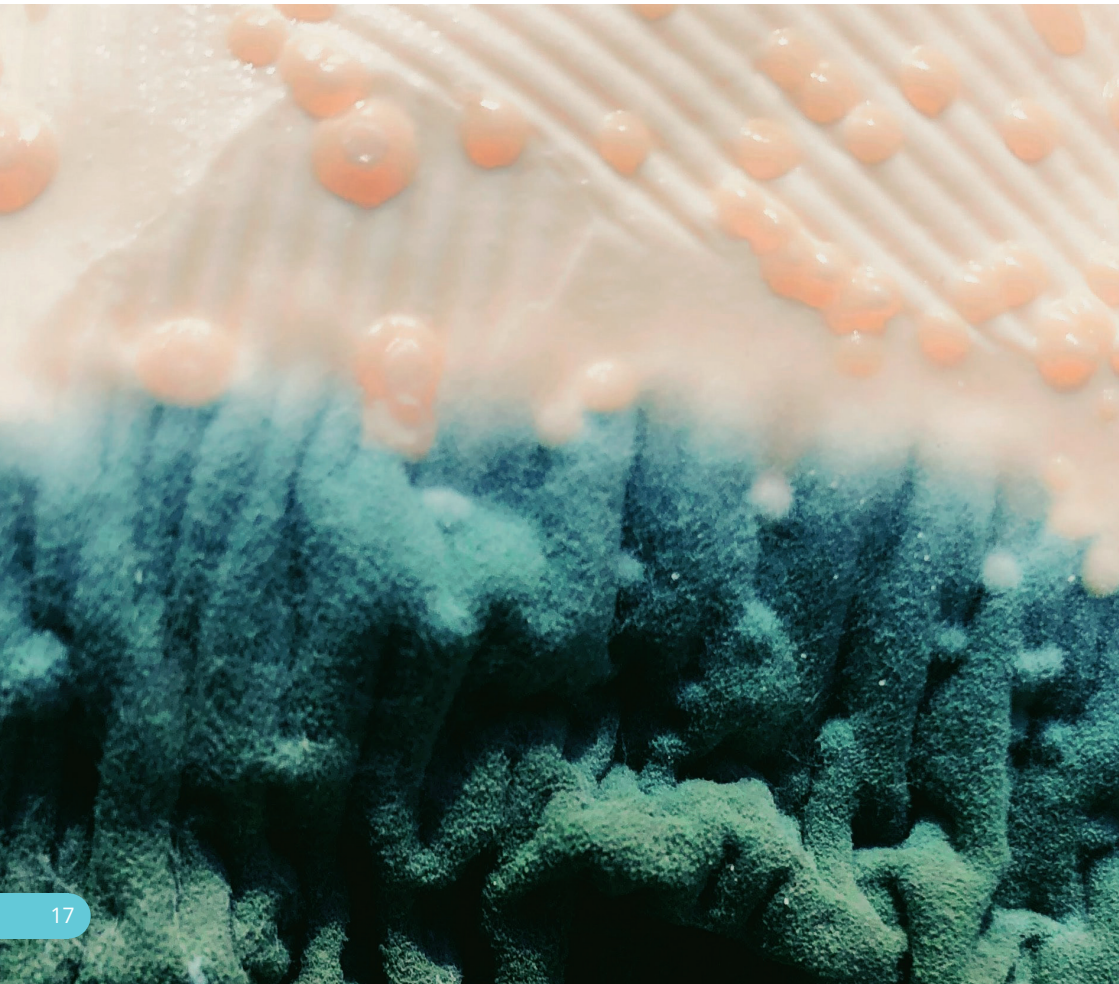
EVALUATIETABEL



Als u een verhoogde, hoge of zeer hoge telling hebt raden wij u dringend aan actie te nemen. U leest op de volgende pagina's op welke manier u dit kunt doen.

Als er een grotere schimmel plek is doet u er verstandig aan dit te laten analyseren met de schimmel laboratoriumtest - materiaal voordat u deze verwijderd. Als u geen schimmel kunt vinden doet u er goed aan de schimmel laboratoriumtest - kamerlucht te doen. Dan weet u welk type u zoekt en welk risicoprofiel bij dit type hoort.

U kunt de testsets bestellen door een e-mail te sturen naar support@water-lab.nl of via www.water-lab.nl.



OORZAKEN EN MAATREGELEN

De belangrijkste oorzaak van schimmel is vocht en gebrek aan ventilatie. Onder staan verscheidene oorzaken en wat u kunt doen om het probleem bij de basis aan te pakken.

Onjuiste ventilatie:

Als u van vochtige of warme kamers naar droge of koude kamers ventileert, kan er snel schimmel ontstaan door de daaruit ontstane condensatie.

Onjuiste verwarming:

Als er grote temperatuurverschillen zijn tussen de kamers en ze niet goed geïsoleerd zijn, is er een verhoogd risico op schimmel.

Koudebruggen:

Koudebruggen zijn plaatsen waar de warmte van bouwelementen steeds naar buiten ontsnapt. Daardoor kan de warme lucht in de kamer op het bouwelement condenseren en tot schimmelvorming leiden.

Slechte isolatie:

Als de isolatie onvoldoende of gebrekkig is, kan koude lucht van buiten naar binnen dringen en zo leiden tot vochtontwikkeling aan de binnenkant van buitenmuren en vloeren.

Lekken:

Lekken aan daken (vooral platte daken), dakgoten of regenpijpen kunnen ook leiden tot vochtschade en schimmel.

Bouwvocht:

Onvoldoende droging van bouwmaterialen in nieuwe gebouwen of na verbouwingen kan gemakkelijk tot schimmel leiden. Als materialen niet goed gedroogd worden voordat ze gebruikt worden of als een nieuw gebouw te weinig geventileerd wordt, ontstaat zogenaamd bouwvocht en vaak ook schimmel.

Waterschade:

In geval van een gesprongen leiding, een overstroming of soortgelijke scenario's is waterschade vaak het gevolg. Dit is een ideale voedingsbodem voor schimmel.

Huisdieren & Planten:

Huisdieren kunnen schimmelsporen van buiten mee naar binnen nemen en ze daar verspreiden, terwijl de potgrond van planten door vochtigheid een uitstekende voedingsbodem voor schimmels is, vooral als er verkeerd water gegeven wordt.

OORZAKEN EN MAATREGELEN

Kleine alledaagse maatregelen:

Ruim het afval regelmatig op. Vooral organisch afval is een goede voedingsbodem en vaak een drager van schimmelsporen. Controleer regelmatig alle vochtige plaatsen in de keuken. Vooral in de buurt van de gootsteen kunnen er natte plekken zijn en dus een grotere kans op schimmel. De koelkast moet ook regelmatig gecontroleerd worden op schimmel en ontsmet worden. Een volledige reiniging is om de zes maanden aan te bevelen.

U moet het groentevak van de koelkast maandelijks schoonmaken en ontsmetten, en het vóór gebruik met een schone doek afdrogen. Siliconenvoegen (vooral in de keuken/badkamer) zijn gevoelig voor schimmel. Controleer regelmatig of ze goed vastzitten en maak de voegen schoon met alcohol of een speciale voegenreiniger. In de badkamer is het belangrijk om de condens te verwijderen, vooral na het douchen.

Bovendien moet u de muren en de vloer grondig afnemen. Zet de verwarming niet direct uit. Wasgoed mag over het algemeen niet te drogen worden gelegd in slecht geventileerde kamers. Buiten zou zelfs beter zijn. In uw woonruimtes moet u ervoor zorgen dat de meubels minstens 10 cm van de muren verwijderd zijn. Daardoor kan de lucht overal circuleren en wordt schimmelvorming voorkomen. Als u toegang heeft tot uw zolder, controleer dan regelmatig de isolatie. Vooral de hoeken kunnen in de loop der jaren vatbaar worden voor schimmel.

Controleer ook regelmatig uw ramen. Lekke en vochtige plekken kunnen hier schimmelgroei sterk bevorderen.

Juiste verwarming:

Gelijkmatige kamertemperatuur: Een temperatuur tussen 18-23°C wordt aanbevolen.

Verwarm de kamers afzonderlijk:

Verwarm geen koude kamers met warme lucht uit kamers die al verwarmd zijn. Dit leidt tot condensatie.

Minstens 18°C: Niet gebruikte kamers mogen niet afkoelen tot onder 18°C.

Houd radiatoren vrij:

Dek warmtebronnen niet af met dekens, gordijnen of meubels. Anders bereikt u misschien niet de gewenste temperatuur.

Juiste ventilatie...

Luchten: zet 's morgens en 's avonds ramen 5-10 minuten open.

...maar houd de ramen niet voortdurend open:

Voortdurende ventilatie door gekantelde ramen verhoogt het risico van condensatie en dus van schimmelvorming.

Wees voorzichtig in de keuken en de badkamer:

Deze kamers hebben over het algemeen een hogere luchtvochtigheid door hun specifieke gebruik. Zorg voor regelmatige ventilatie via ramen of mechanische ventilatie, vooral tijdens het gebruik.

Vochtige kelderlucht:

Wegens de hoge temperaturen in de zomer moet de kelder alleen 's nachts geventileerd worden. In de winter is een beluchter overdag aan te bevelen.



OORZAKEN EN MAATREGELEN

Maatregelen tijdens de bouw:

Verschillende bouwnormen hebben voor eisen gezorgd om een te hoge vochtigheidsgraad te voorkomen.

Regelmatige ventilatie en goede verwarming voorkomen schimmelgroei, maar ze verminderen niet automatisch de concentratie schimmelsporen in de binnenlucht.

Wat te doen in geval van acute besmetting:

In geval van acute schimmelbesmetting is het belangrijk dat u onmiddellijk handelt en tegenmaatregelen neemt. Als u een acute schimmelbesmetting kunt zien via de schimmelzelftest kamerlucht, is een verdere analyse in het laboratorium nuttig. De laboratoriumtest kan u precies vertellen wat voor soort schimmel het is hoe ernstig het geval is. Op die manier kunt u actie ondernemen tegen de specifieke schimmel. Als u precies weet welke schimmel u hebt, is het belangrijk die direct te verwijderen. U kunt aangetaste plekken tot 1/2

vierkante meter zelf verwijderen met schimmelverwijderaar en de sanering uitvoeren. Verzwakte en/of allergische personen mogen de schimmel niet zelf verwijderen. Raadpleeg een plaatselijke vakman als u de sanering niet zelf kunt of wilt uitvoeren of neem contact op met ons als u hier hulp bij wilt.

Het wordt zeer sterk ontraden schimmel te ruimen door de volgende personen: Allergiepatiënten, zwangere vrouwen, kinderen, ouderen, mensen met chronische aandoeningen aan de luchtwegen (astma, enz.) en mensen met een verzwakt immuunsysteem. Het hoofddoel bij schimmelbestrijding is het opsporen van de oorzaken en deze te verwijderen.

Zodra u gezondheidsproblemen krijgt, neem dan onmiddellijk contact op met uw huisarts. Symptomen zoals hoesten, allergische reacties of oogirritatie kunnen te wijten zijn aan schimmelsporen in uw binnenlucht.



OORZAKEN EN MAATREGELEN

Persoonlijke bescherming

Draag ademhalingsbescherming om te voorkomen dat u schimmelsporen inademt. Beschermende maskers van de categorie FFP3 worden aanbevolen. Alles wat minder is dan dit, biedt onvoldoende bescherming. Deze kunnen worden gekocht bij een doe-het-zelf zaak of bouwmarkt.

Om uw huid en ogen tegen schimmelsporen te beschermen, kunt u altijd een beschermende stofbril en overall dragen. Na de schimmelbehandeling dient u onmiddellijk een grondige douche nemen en uw kleren wassen.

Maatregelen op korte termijn in geval van een kleine schimmelbesmetting:

Voor gladde oppervlakken, zoals metaal, keramiek en glas, is een eenvoudige reiniging met een huishoudelijk schoonmaakmiddel voldoende. Dit zal schimmel snel en doeltreffend verwijderen.

Voor ruwe en poreuze oppervlakken is de procedure niet zo eenvoudig. De aangetaste plaatsen moeten worden schoongemaakt en ontsmet met ethanol. Probeer zo mogelijk geen stof in de lucht te blazen, om de sporen niet

verder te verspreiden. Gebruik geen azijn. Het kan geneutraliseerd worden door verschillende bouwmaterialen, waarna het gewenste effect verloren gaat. Gebruik ook binnenshuis geen fungiciden. Ze zijn giftig en kunnen irritatie en allergische reacties veroorzaken. Het is belangrijk de aangetaste plaatsen te drogen en de vochtigheid te verminderen. Verwarm en ventileer de getroffen plek.

Maar wees voorzichtig! Doe dit alleen als alle schimmelsporen van tevoren verwijderd zijn. Anders bestaat het gevaar dat het zich verder verspreidt. Verplaats uw meubels weg van de aangetaste muren. Zo voorkomt u dat de schimmel zich uitbreidt.

Maatregelen in geval van hoge schimmelbesmetting:

Kleinere schimmelplekken kunt u nog goed zelf verwijderen. Voor grotere schimmelbeschadigingen raden wij echter aan contact op te nemen met een lokaal gespecialiseerd bedrijf. U kunt ook contact opnemen met support@water-lab.nl en vragen naar goede partijen.



OORZAKEN EN MAATREGELEN

U kunt voor en tijdens de schimmelbestrijding rekening houden met de volgende dingen:

- Scherm een groter, besmet gebied stofdicht af met plastic dekzeilen vóór de behandeling, zodat de sporen zich niet verder kunnen verspreiden. Verwijder alle voorwerpen en voedsel uit de besmette ruimte (bekleding, meubels, kinderspeelgoed, kleren) voordat u met de sanering begint.
- Gladde oppervlakken kunnen grondig gereinigd worden met een standaard huishoudelijk schoonmaakmiddel en daarna gedesinfecteerd worden met alcohol met een hoog alcoholgehalte.
- Bij ruwe en poreuze materialen is een eenvoudige reiniging met een huishoudelijk schoonmaakmiddel niet voldoende, omdat de schimmel zich in de materialen kan nestelen en verspreiden. Vooral behang, gipsplaten, en hout zijn poreus.
- Vaak zijn metselwerk en plafondbeplatingen besmet. Verwijderbare onderdelen moeten volledig worden verwijderd en zo goed mogelijk worden vervangen. In het geval van niet-verwijderbare materialen moet de schimmel tot in de diepe lagen worden bestreden.
- Houten fundering aangetast: dit is een zaak voor deskundigen. Hier zijn speciale schoonmaakmiddelen en methoden voor. Als hout is aangetast, is in de meeste gevallen geen sanering meer mogelijk. Het besmette hout moet, voor zover mogelijk, volledig vervangen worden, want schimmel kan zich gemakkelijk in de houtvezels verspreiden en tot structurele schade leiden.
- Voor meubelen met afgedekte oppervlakken (stoelen, kasten, planken, enz.), moet u de oppervlakken grondig reinigen en ze daarna ontsmetten met ten minste 80% alcohol.
- Meubilair met poreuze oppervlakken, meestal gestoffeerde meubelen (fauteuils, sofa's) of textiel (tapijten, gordijnen), kan alleen met veel moeite en in zeer weinig gevallen gerestaureerd worden. Kleding moet ten minste op 90 °C gewassen worden of direct weggegooid worden.



WAT NU?

Schimmel gevonden: Wat nu?

Wij hopen natuurlijk dat u geen bijzonderheden hebt ontdekt wat de concentratie van schimmel in uw ruimtes betreft. Is dat echter toch het geval, dan raden wij u ten sterkste aan dit nader te onderzoeken.

Schimmel kan een blijvend negatief effect hebben op uw gezondheid en uw levenskwaliteit aantasten door symptomen als vermoeidheid, hoofdpijn, ademhalingsproblemen, astma en chronische stress. Vooral risicogroepen zoals zwangere vrouwen, kinderen, personen met een gezwakt immuunsysteem, bejaarden of personen met aandoeningen aan de luchtwegen kunnen hierdoor getroffen worden. Schimmel kan ook blijvende schade toebrengen aan de structuur van het gebouw.

De schimmel laboratoriumtest - materiaal

Met behulp van deze test kunt u een monstertje nemen van de schimmel en deze analyseren in het lab. Zo weet u of de gevonden schimmel gevaarlijk is voor de gezondheid of het gebouw en wat u hieraan kunt doen.

De schimmel laboratoriumtest - kamerlucht

Met behulp van de Labtest-Kamerlucht kunt u de kamerlucht testen in een besmette kamer, zodat nauwkeurige informatie over de schimmelsoorten, het aantal en de oorzaken wordt gegeven. Op die manier kunt u gemakkelijker de bronnen van het probleem opsporen en efficiëntere maatregelen nemen.

